

vaše značka: žádost ze dne 02. 07. 2024
naše značka: 32272/24/ptn/06/kmo
vyřizuje: Jana Kmoníčková
telefon: 475 668 024
datum: 12. července 2024

Fapal s.r.o.
Ing. arch. Adam Plzák
Stará Mostecká 250/2
412 01 Litoměřice
Odesláno: plzak@fapal.cz

„Rekonstrukce budovy Předmostí č.p. 50, Ústí nad Labem“

Dopravní podnik města Ústí nad Labem a.s., jako provozovatel a vlastník hromadné dopravy a technické infrastruktury ve městě Ústí nad Labem vydává toto stanovisko.

- I. Dotčená (připravovaná) stavba: Rekonstrukce budovy Předmostí č.p. 50, Ústí nad Labem
- II. Důvod vydání vyjádření: k projektové dokumentaci, stavební povolení a umístění stavby
- III. Předložená dokumentace: projektová dokumentace ve stupni Dokumentace pro stavební povolení z 06/2024
- IV. Vyjádření je platné pouze pro uvedenou stavbu, zájmové území určené žadatelem a pro určený důvod vydání vyjádření.
- V. **Souhlasíme s přeloženým záměrem (Dokumentace pro stavební povolení) výše uvedené stavby, s vydáním územního a stavebního povolení a požadujeme dodržet následující podmínky:**
- VI. Vyjádření střediska Údržba PTZ a správa sítí
 1. V současné době se v zájmovém území nachází toto trakční zařízení a zařízení v majetku Dopravního podniku města Ústí nad Labem a.s.:

Nadzemní:

 - stožáry trakčního trolejového vedení (dále TS) – výška min. 8 metrů, osazeny trakčním zařízením a trolejovým vedením ve výšce asi 5,5 m nad zemí a komunikací,
 - závěs trakčního trolejového vedení na objektu.

Podzemní:

 - základ stožáru trakčního trolejového vedení cca 2x2x1,5 m.

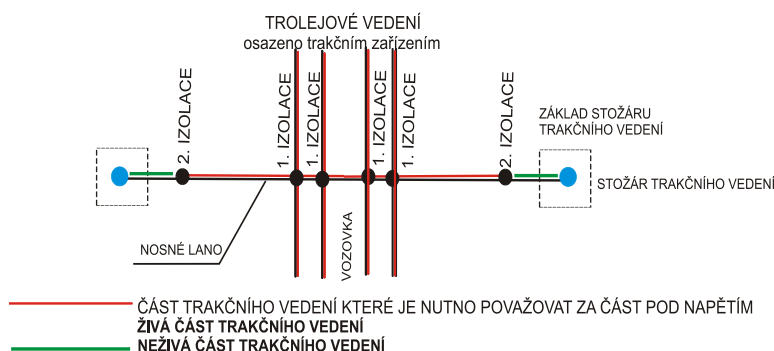
V přiložené situaci je informativní zakres umístění základů stožárů trakčního trolejového vedení. Ne nadzemního trakčního trolejového vedení a zařízení. Určené technické zařízení (UTZ) podle zákona č. 266/1994 Sb., o drahách v aktuálním znění.
 2. Na budově je připevněn závěs trakčního vedení osazen trakčním zařízením, který zasahuje zčásti do konstrukce nového výtahu a v blízkosti výtahu je umístěn TS 1526 s podzemním základem cca 2x2x1,5m.

Souhlasíme s odstraněním závěsu s dodržáním postupu prací:

 - a. Při výstavbě základu výtahu bude závěs na domě s lanem zachován a bude jistit TS 1526 a základ TS, který je v těsné blízkosti základu výtahu.
 - b. Aby nedošlo k ohrožení statiky TS 1526 odvěsíme závěs na domě až po realizaci základu výtahu. Kontaktní osoba František Paštika MT 728 208 148.
 3. Podmínky pro práce v blízkosti trakčního zařízení a v ochranném pásmu, které musí stavebník nebo jím pověřená třetí osoba dodržet. Požadujeme:

- a. Při pracích v blízkosti nevypnutého a nezajištěného trolejového vedení (elektrického zařízení) musí organizace provádějící práce zajistit dle ČSN 343112 a souvisejících:
- Práce v blízkosti trakčního zařízení v majetku Dopravního podniku města Ústí nad Labem a.s. mohou provádět pouze osoby poučené. Pracovníci musí být prokazatelně poučení zejména o dodržování bezpečnostních opatření, seznámení s polohou trakčního zařízení, riziky, rozsahem ochranného pásma atd.
 - **Pracovník se nesmí přiblížit ani tělem, ani nářadím, materiálem a předměty, ani mechanismem, stroji a proudem vody k živým částem na vzdušnou vzdálenost menší, než je zóna přiblížení tj. 1m. Nosné lano trolejového vedení mezi první a druhou izolací je nutno považovat za část pod napětím.**
 - Musí být zajištěna stabilita práce tak, aby bylo zabráněno pádu na elektrické zařízení.
 - Musí být definována hranice pracoviště.
 - Poučení pracovníků provedeme na základě objednávky, kontakt František Paštika MT 724 208 148. V případě kontroly nebo při šetření mimořádné události je stavebník povinen doklad o proškolení osob pracujících v blízkosti trolejbusové dráhy předložit.

Schematický náčrtek jednoduchého provedení trakčního trolejového vedení



- b. Nemůže-li organizace při pracích v blízkosti nevypnutého a nezajištěného trolejového vedení dodržet uvedenou vzdálenost 1m je nutno požádat min. 5 dní předem provozovatele PTZ o napěťovou výluku, kontakt pan Paštika MT 724208148. Provedeme vypnutí napájení trolejového vedení, zajištění a vymezení pracoviště. Toto provedeme na základě objednávky. Nutno požádat o zavedení náhradní autobusové dopravy.
- c. Stavba musí být provedena tak, aby stožáry, trakční zařízení a vedení byly po dobu stavby a po výstavbě přístupné montážním prostředkům na opravu trakčního vedení, nesmí dojít k narušení stožáru, základu stožáru a stability stožáru. Provedení případného výkopu o větší hloubce než 1m a současně o vzdálenosti kratší než 2m od středu stožáru je nutno provést opatření pro zajištění stability stožáru.
- d. Respektovat stávající umístění stožárů a závěsů trolejového vedení - ty jsou osazeny trakčním zařízením a nosnými lany, která nesou trakční trolejové vedením v trase trolejbusových linek MHD ve výšce asi 5,5 m nad zemí.
- e. Při přepravě objemných nákladů je třeba postupovat v souladu s ČSN 34 31 12, tzn. dodržet minimální vzdálenost nákladu 0,5m od trakčního vedení. Nelze-li toto dodržet, je třeba si vyžádat doprovod a trasu konzultovat. Pokud je výška trakčního vedení snížena a je označena příslušnou dopravní značkou, řídí se doprava touto značkou. Trolejový drát je od povrchu vozovky ve výši max. 6 m – normálně 5,5 až 5m - min. 4,3 m v podjezdech a tunelech a objektech již vybudovaných, dle ČSN 33 35 16.

Doprovod nadměrného nákladu provedeme na základě objednávky.

- f. Respektovat ochranná pásma elektrických vedení a dalších zařízení.
- g. Umístění zařízení od živých částí trakčního vedení tak dle ČSN 33 3516.
Živé části trakčního vedení mají být vzdáleny od jiných pevných konstrukcí nejméně 100mm. Živé části trakčního vedení připevněného na budovách nebo v souběhu s nimi musí být od balkónů, oken, dveří apod. ve vzdálenosti nejméně 2m.
- h. Zakreslení trasy vedení do projektové dokumentace.
- i. Po celou dobu realizace stavby je nutné zachovat trakční zařízení a zařízení v majetku DPMUL v provozu.
- j. Zahájení stavby oznámit min 5 dní předem kontakt František Paštika MT 724 208 148 pastika@dpmul.cz.
- k. Jakékoli přeložky nebo demontáže našeho zařízení jsou možné jen s naším souhlasem.
- l. Každé poškození našeho zařízení musí být **ihned** ohlášeno na tel.: 724 236 198. Veškeré náklady na opravu a související náklady hradí investor stavby a uvede zařízení na vlastní náklady do původního stavu podle požadavků provozovatele.
- m. Kontakt:
stálá služba tč.: 724 236 198
po-pá (07-15hod) tč.: 724 208 148

VII. Vyjádření střediska Operativní řízení a provoz dopravy

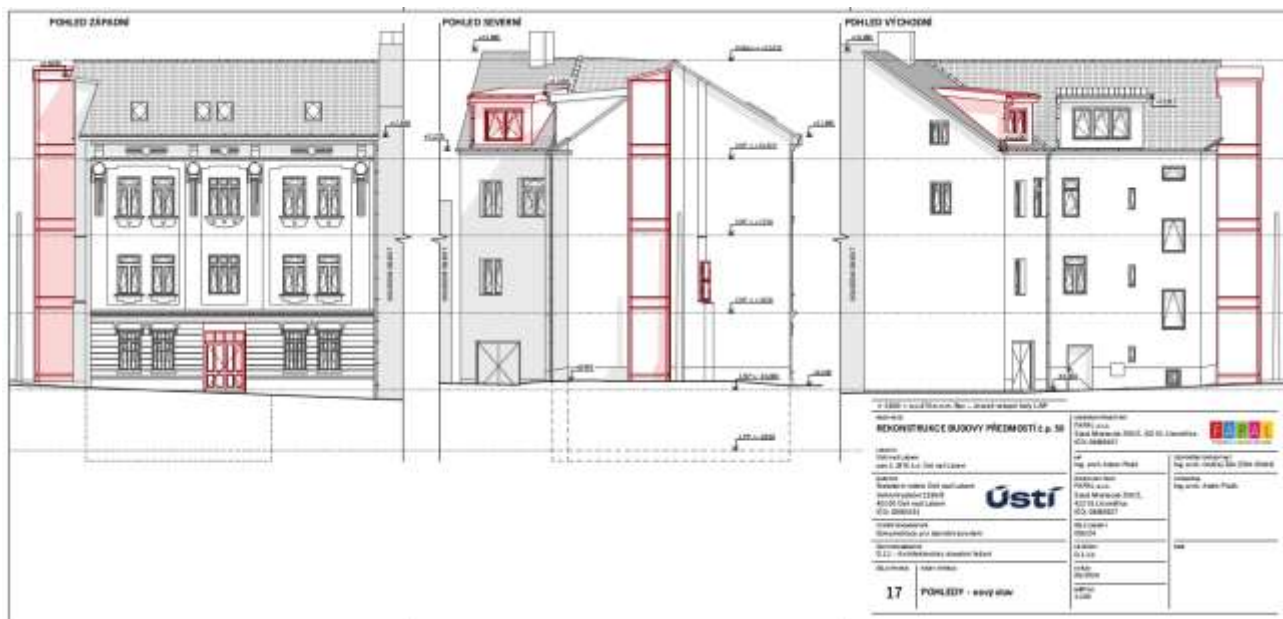
- 1. Dopravní podnik města Ústí nad Labem – doprava požaduje dodržení následujících podmínek:
 - a. zachování plynulého a bezpečného provozu autobusových a trolejbusových linek MHD v inkriminované oblasti,
 - b. v případě prací na komunikacích s provozem trolejbusů, po polovinách, případně po třetinách, s místním šetřením,
 - c. zavedení náhradní autobusové dopravy (dále jen NAD) lze provést pouze ve volných dnech,
 - d. před zavedením NAD bude uzavřena smlouva na zaplacení vzniklých vícenákladů.
- 2. Kontaktní osoby:
P. Konáš (725 514 712), vedoucí střediska Operativní řízení a provoz dopravy
R. Pospíšil (725 812 923), náměstek výkonného ředitele pro dopravu.

VIII. Středisko Správa veřejného osvětlení

- 1. Toto stanovisko neobsahuje vyjádření Dopravního podniku města Ústí nad Labem a.s. z hlediska veřejné osvětlení, které je ve vlastnictví Statutárního města Ústí nad Labem.
- 2. Stanovisko ke stavbě z hlediska veřejného osvětlení vydá Antonín Leskota, vedoucí střediska Správa veřejného osvětlení, MT 606 427 507.

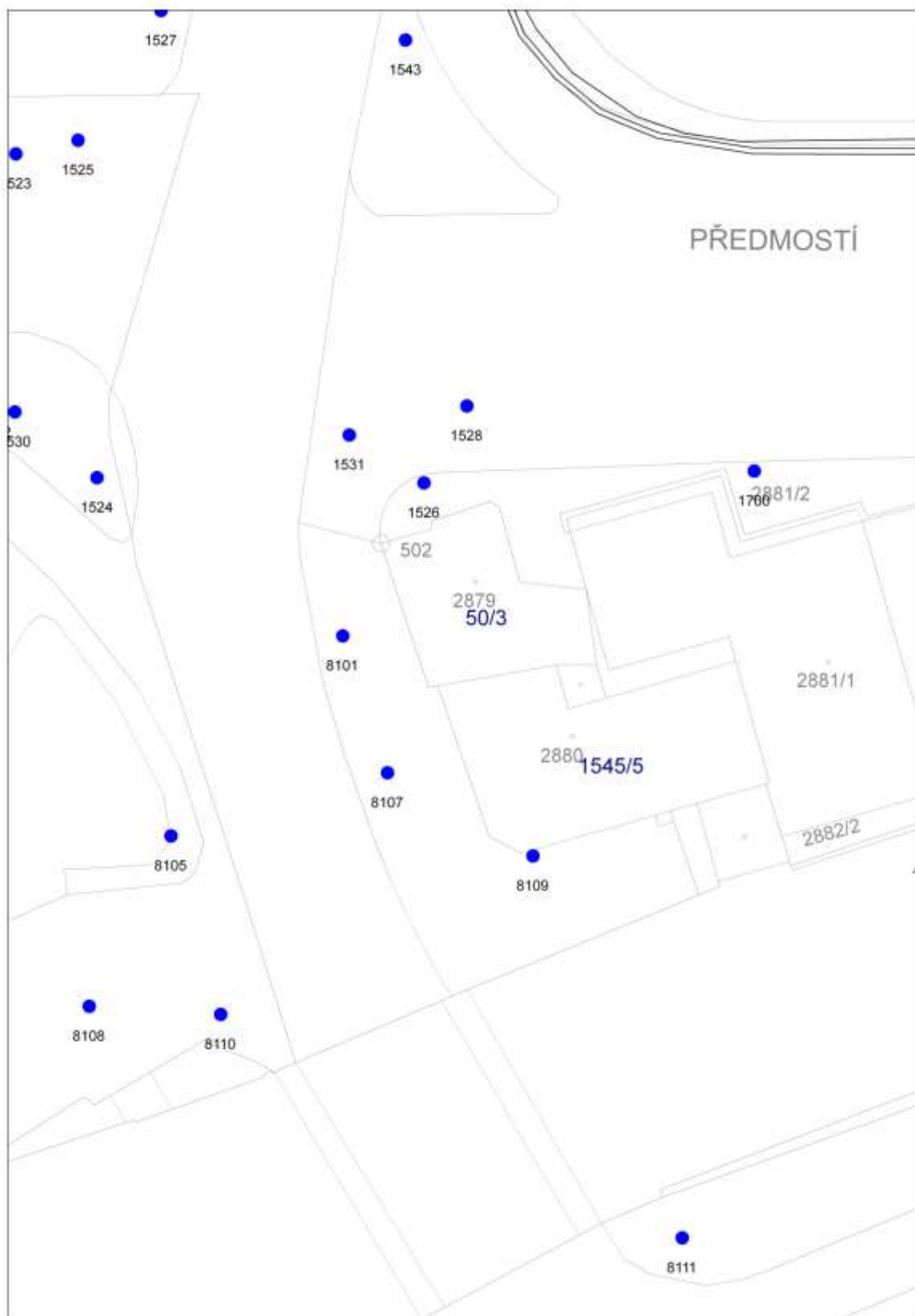
František Paštika
vedoucí střediska Údržba PTZ a
správa sítí
Přílohy:

záměr navrhované stavby
orientační zakreslení zařízení DPMUL
základ trakčního stožáru

[illegible]

X. Informativní zakres trakčního zařízení

● Stožár trakčního trolejového vedení, označen číslem



XI. Závěs trakčního vedení na objektu osazen trakčním zařízením



XII. Základ stožáru trakčního trolejového vedení

HRANOVÝ ZÁKLAD V ROVINNÉM TERÉNU PRO TRUBKOVÉ STOŽÁRY

